



# BES SERIOUS GAME

Doorleven van het BES

## Introductie

Deze game is bedoeld voor leden van de projectgroep en/of werkgroep die zich bezig houdt met het opzetten van de cooperatie. Via deze Serious Game kunnen de deelnemers de structuur en het dagelijks bestaan van een cooperatie doorleven.

Wat heb je nodig:

- Een spelleider die zorgt dat alle onderdelen worden afgelopen, iedereen het woord krijgt en de opmerkingen goed worden samengevat.
- Een notulist die een verslag kan maken van de geleerde lessen.
- Indien offline: grote vellen papier, geeltjes en stiften.
- Indien online: samenwerk software zoals bijvoorbeeld Miro.

# BES SERIOUS GAME

## DOORLEVEN VAN HET BES

Het Buurt Energie Systeem (BES) beoogt inwoners van Nederland controle te geven over de warmtevoorziening in hun buurt. Als minimaal 500 woningen worden aangesloten op het energiesysteem, kunnen bewoners eigenaar worden van de infrastructuur en de warmtebron in hun buurt. Ze zijn dan tegelijkertijd klant en leverancier. Het BES heeft een grote potentie: het draagt bij aan de energietransitie en de energiezekerheid van Nederland, en creëert eigenaarschap en energiedemocratie in buurten. Er zijn al enkele goede voorbeelden en in Denemarken is BES al jarenlang een beproefd systeem.

Toch is het niet zomaar ingevoerd en uitgedacht. BES vraagt, naast de juiste techniekaanpassingen, om een goede organisatorisch-structuur. Die organisatorische structuur moet garant staan voor democratie en eigenaarschap maar ook voor continuïteit, kwaliteit en betrouwbaarheid. Het gaat immers om een essentiële dienst, het leveren van warmte. Ze moet begrijpelijk zijn voor buurtbewoners, maar ook een landelijke structuur bieden voor de ondersteuning van de buurtsystemen en de kwaliteitsgarantie.

We willen daarom in een Serious Game- vorm, het BES testen en verbeteren. In vier sessies spreken we met deelnemers de opzet door en onderwerpen we het systeem aan een stresstest. Doel: de organisatorische opzet van de BES onderwerpen aan een kritische blik, discussie en 'stresstest'.

### Opzet sessies A, B en C:

Benoemen van uitgangspunten, waarden, principes

*Doel: verrijken ontwerp, in management taal de 'why' versterken.*

Bespreken van het voorstel (vanuit eigen expertise)

*Doel: sterke en zwakke punten van het huidige voorstel benoemen en aanpassen.*

Bespreken vanuit een specifieke (toegewezen) rol

*Doel: blinde vlekken uit het onderwerp halen door vanuit en andere rol te denken.*

*Doel: antwoorden verzamelen die kunnen dienen als bron voor FAQ's rondom het BES.*

Benoemen van een 'calamiteit, crisis' (wie weet er een leuke ramp...?)

*Doel: het ontwerp bekritisieren vanuit het perspectief van wat er mis kan gaan, nadenken over noodscenario's en stressbestendigheid*

## Opzet sessie D:

Presenteren aanpassingen ontwerp op basis van de drie bijeenkomsten

*Doel: check of het ontwerp zoals het er nu staat 'robuust' wordt gevonden door de deelnemers*

Diverse 'stress-situaties' (calamiteiten, crisis) bespreken

*Doel: check, hoe is het BES-systeem voorbereid op diverse 'rampen'*



## Sessie A: De structuur van het BES

Hoe moet het BES worden georganiseerd? Wat mogen de bestuursleden en de directie? Heeft de BES behoefte aan een raad van toezicht? Hoe verhoudt de BES zich tot de buurt? We presenteren het voorstel dat uitgaat van een coöperatie en een warmtebedrijf en stellen aan de hand daarvan deze verdiepingvragen. In deze sessie verwachten we dat het spanningsveld tussen de waarden eigenaarschap, lokale democratie, sociale cohesie en die van efficiëntie en continuïteit het meest tot uiting komen.

Doel: Scherpere krijgen in de verhouding tussen de coöperatie en de B.V en de verschillende rollen binnen die organisaties. De hoofdindeling van het BES staat vast maar daarbinnen willen we het juiste evenwicht vinden: een warmtebedrijf dat door zijn structuur en juridische vorm ook andere positieve functies in de buurt kan vervullen.

Beoogde uitkomst: Na sessie A beschrijven we de verhouding tussen de coöperatie en de B.V., maken we persona's van de verschillende rollen en beschrijven we wat erop verschillende momenten wordt besproken.

### Deel 1

Welke waarden associeer je met het BES

## Deel 2

We gaan uiteen in twee groepen om de structuur van de buurtcoöperatie en de warmte b.v. te bespreken.

### Groep coöperatie

Wat moet het bestuur van de coöperatie kunnen?

Wat is de meerwaarde van een Raad van Toezicht?

Wanneer is een ledenraad een goed idee?

Op welke thema's moet de buurtcoöperatie zich richten?

### Groep B.V.

Wat moet de directie van de warmte B.V. doen? Over welke 'assets' moet de b.v. beschikken?

### Vraag voor beide groepen Shoot-out:

Coöperatie of B.V.: van wie ben je straks klant?

## Deel 3

Benoem een aantal calamiteiten, crises waar de BES-structuur tegen bestand moet zijn. We gebruiken die crises als input voor sessie 4 (na-mailen mag).



## Sessie B: Het BES en haar (institutionele) omgeving

In deze sessie staat de institutionele omgeving van de BES op het lokale niveau centraal. Het BES kan niet bestaan zonder financiering, steun van de gemeente en in veel gevallen ook woningcorporaties. In deze sessie bespreken we de voorstellen voor financiering, de rol van de gemeente en de rol van woningcorporaties (indien van toepassing) in het BES.

Doel: Verschillende dilemma's en voorstellen bespreken en toetsen. Door de combinatie van spel en discussie dwingen we scherp te af, en komen we een stap verder dan het benoemen van dilemma's omdat de deelnemers ook keuzes maken. Door de discussie vinden we ook mogelijke blinde vlekken.

Beoogde uitkomst: Na sessie B vertalen we de dilemma's voor de rol van financiers, gemeente en woningcorporatie in voorkeursopties.

## Deel 1

Ga er eens vanuit dat de BES onderdeel uitmaakt van de warmtegemeenschap [locatie] die verder bestaat uit o.a.: de gemeentelijke organisatie, financiers (en woningcorporatie):

- Wie zijn de financiers?
- Hoe moet de verhouding zijn tot de gemeente? (een loket, dagelijks contact, iets ertussen in?)
- Wat is de rol van de woningcorporatie? (aanstichter, meehobbelaar, van geval tot geval verschillend?)

## Deel 2

Ga uit een in drie subgroepen en bespreek met elkaar:

- Groep Financiering. De vorm van financiering van het BES. (SWOT)
- Groep gemeente. De verhouding van de gemeente tot het BES
- Groep woningcorporatie. De positie van woningcorporaties ten opzichte van het BES.

## Deel 3

De deelnemers krijgen een rol toegewezen die staat voor een specifiek belang. Vanuit dat belang stellen ze elkaar een aantal vragen. De subgroepen wisselen van samenstelling. Twee personen per groep blijven achter, zij verdedigen het voorstel met de aanpassingen uit de sessie. De andere personen stellen zoveel mogelijk kritische vragen waarbij ze zich in een toegewezen rol verplaatsen.

## Groep financiering

Aandachtspunten voor rol:

- Rendement
- Zekerheid
- Termijn van lening

Extra vraag: Op dit moment wordt het BES gefinancierd door subsidies en bancaire leningen. Welke andere opties zien jullie?



## Groep gemeente

Aandachtspunten voor rol:

- Moet er een team BES-ondersteuning zijn met verschillende expertises?
- Welke expertises moeten daarin zitten?
- In Denemarken staan overheden garant voor het BES. Vinden jullie dat realistisch binnen de Nederlandse context?



## Groep woningcorporatie

Woningcorporaties moeten grote investeringen doen in hun woningen.

- Is het nodig dat zich dat vertaalt in lidmaatschap van de coöperatie (nu zijn dat individuele huurders) of aandelen in de BV?
- Welke eisen stelt een woningcorporatie mogelijk aan het BES?
- Bij welke besluiten van het BES moet de coöperatie hoe dan ook betrokken worden?



## Deel 4

Benoem een aantal calamiteiten, crises waar de BES-structuur tegen bestand moet zijn. We gebruiken die crises als input voor sessie 4 (na-mailen mag).



## Sessie C: De dagelijkse praktijk van het BES

Hoe ziet de praktijk van het BES eruit? Wat voor onderwerpen zullen er spelen? Hoe gaat het BES daarmee om en wie heeft binnen die verschillende onderwerpen welke verantwoordelijkheid?

Doel: De deelnemers maken zich een voorstelling van de dagelijkse praktijk van het BES. Wat voor onderwerpen zullen er spelen? Hoe gaat het BES daarmee om en wie heeft binnen die verschillende onderwerpen welke verantwoordelijkheid?

Beoogde uitkomst: Na sessie C kunnen we een concept-jaarplanning maken voor de verschillende betrokkenen bij het BES.

## Deel 1 Wat doet het BES?

Eerst presenteren we de uitkomsten van sessie A. Deelnemers stellen zich voor wat er allemaal speelt in een jaar BES. Ze krijgen daartoe een tijdsbalk (indien online: in MIRO-omgeving) en een aantal 'geeltjes'. Op die manier maken ze voor de Coöp of de BV een planning.

### Groep coöperatie

Bedenken: Wat voor plannen maakt het bestuur van de coöperatie gedurende het jaar?

Doen: Waar is het bestuur druk mee gedurende het jaar?

Besluiten: Wat voor besluiten verwacht je dat bestuur moet nemen?

Bespreken: Waar gaan de vergaderingen over van het bestuur? (en zijn er ook ledenvergaderingen in de vorm van commissies of een ledenraad? (uitkomst sessie B)

Evalueren: Hoe evalueert de coöperatie haar beslissingen (Voortdurend? Eens per kwartaal? Eens per jaar?)

### Rollen

Voordat jullie de vragen bespreken over de jaarindeling, is het goed om even over je rol na te denken. Hieronder een aantal vragen over je rolopvatting en tijdsinvestering. Besteed niet teveel tijd aan de antwoorden. We zijn vooral nieuwsgierig naar jouw 'gevoel/ idee' bij die rol.

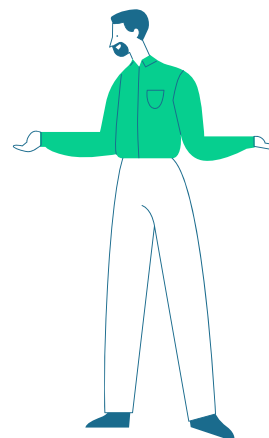
Je hoeft je niet in 100 bochten te wringen. Een rol betekent niet per se dat je acteert (mag natuurlijk wel), maar dat je vanuit het perspectief van die rol probeert te denken. Je speelt de rol 'oprecht & fair'. Anders gezegd: het is mooi als je vanuit je rol veel tegengas geeft maar als die goed wordt gepareerd geef je toe ('je bent kritisch maar niet koppig en overmurwbaar').

### Actief lid van de coöperatie

Als actief lid van de coöperatie neem je geen plaats in het bestuur maar ben je wel bereid om een aantal taken te vervullen. Waar zou je wel tijd aan willen besteden?

Denk aan: bijdrage aan andere duurzaamheidsinitiatieven, klankbord voor het bestuur, deelname in een commissie (bijv. een financiële commissie die de inkomsten/ uitgaven controleert of een ledenwervingscommissie).

Hoeveel tijd zou je per maand aan de coöperatie willen besteden?



### Lid bestuur

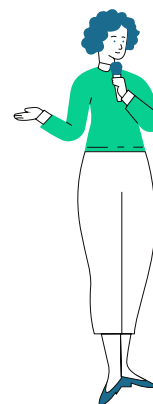


Je bent lid van het bestuur, maar geen voorzitter. Hoeveel tijd zou je per maand aan de coöperatie willen besteden? Aan wat voor thema's zou je je willen wijden? Moet het bestuur vooral uitvoeren of zorgen dat actieve leden aan de slag gaan met een aantal onderwerpen? (hoe zie je de balans).

### Voorzitter van de coöperatie

Als voorzitter van de coöperatie ben je 'het gezicht' naar binnen en naar buiten toe. Je onderhoudt met je collega bestuursleden contact met stakeholders en de b.v.

Hoeveel tijd kost het voorzitterschap van het BES naar jouw mening? Waar ben je als voorzitter vooral druk mee?



### Lid van de raad van toezicht



Als lid van de raad van toezicht adviseer je – in dit voorstel – het bestuur van de coöperatie. Ben je het eens met die rol of denk je dat het belangrijker is om het bestuur te controleren?

Wat voor profiel hebben jij en jouw collega's? Hoeveel tijd kost het lidmaatschap per kwartaal? Wat voor adviezen zou je vooral aan het bestuur willen geven?



## Groep BV

Voordat jullie de vragen bespreken over de jaarindeling, is het goed om even over je rol na te denken. Hieronder een aantal vragen over je rolopvatting en tijdsinvestering. We zijn vooral nieuwsgierig naar jouw inschatting over hoeveel leden die de directie moet hebben en hoeveel tijd die directie naar jullie inschatting kwijt is aan het werk.



Veronderstel dat jullie lid zijn van de directie van de BV.

- Hoeveel leden kent de directie?
- Hoeveel tijd is die directie per maand kwijt aan het werk aan de B.V.?

Bedenken: Wat voor plannen maakt de BV directie gedurende het jaar?

Doen: Waar is de directie druk mee gedurende het jaar?

Besluiten: Wat voor besluiten verwacht je dat directie moet nemen?

Bespreken: Waar gaan de vergaderingen over van de directie?

Evalueren: Hoe evalueert de directie haar beleid (Voortdurend? Eens per kwartaal? Eens per jaar?)

## Deel 2

Bespreek de twee tijdsbalken. Zijn er knelpunten? Is het ritme van de coöperatie goed afgestemd op dat van de BV?

Vraag: Hoe wordt/ blijft het functioneren van het BES begrijpelijk voor de buurt en de stakeholders? Moeten er momenten worden toegevoegd waarin de buurt actief bij BV of Coöperatie wordt betrokken? Moet dat ook voor de stakeholders?

## Deel 3

Kwestie. Hoe verhouden de buurtverenigingen zich tot het BES?

Optie: bij voldoende deelnemers kunnen deel 2 en deel 3 parallel worden besproken (in subgroepen)

## Deel 4

Verzin een ramp of crisis

# Sessie D: Het raamwerk, de omgeving en de structuur: Crisis!

In deze sessie presenteren we de aangepaste voorstellen naar aanleiding van de drie sessies. Daarna kijken we met de deelnemers naar de verschillende rampen en crises. Welke 'rampen' kan het BES opvangen, op welke moet een antwoord worden gevonden? We bespreken rampen en crises op het niveau van het (nationale) raamwerk, de institutionele omgeving van het BES en de BES-organisatie.

Doel: De verrijkte voorstellen toetsen op hun stressbestendigheid

Beoogde uitkomst: Sessie D is een stresstest van de voorstellen. In het beste geval leidt het tot een aantal beschrijvingen van rampen en crises die zich kunnen voordoen. Die beschrijvingen kunnen we gebruiken voor communicatiemateriaal en trainingen voor toekomstige BES-bestuurders. Mogelijk resulteert sessie D ook nog in een aantal wijzigingen van de voorstellen.

